

# Landskapet, ruinerna, spåren och kartorna



**PÅ  
VARJE  
PLATS**



# Innehåll

Landskapet, ruinerna, spåren och kartorna.....	3
Filmerna om järnkullen och Skeingeborg.....	3
Ruiner.....	4
Att vara ruindetektiv.....	4
Undersöka byggnadslämningar.....	4
Exempel: Ruindetektiven i Tjörnarp.....	6
Genomförande.....	6
Kartor och skiften.....	8
Historiska kartor.....	8
Att jobba med kartor.....	9
Exempel 1: Bysprängning.....	11
Genomförande.....	13
Exempel 2: Spår av gränser i landskapet.....	15
Genomförande.....	15
Kontaktuppgifter till projektgruppen.....	17

## Landskapet, ruinerna, spåren och kartorna

Genom att "läsa landskapet" fästs vår uppmärksamhet på spåren i landskapet och vad som kan ha hänt här genom historien. Varför ser landskapet ut som det gör? Hur har vi utnyttjat det förr, hur utnyttjar vi det idag? Vilka konsekvenser har vårt utnyttjande för miljön, växter och djur?

### Filmerna om järnframställning och Skeingeborg

Filmerna om Skeingeborg och järnkullen kan användas för att hämta inspiration och introducera avsnittet för eleverna. De kan också användas som inspiration för övningen Ruindetektiven (se följande sida).

En trädbevuxen kulle invid Helgeå visar sig vara något annat än bara en vanlig kulle. I filmen om [järnkullen](#), som finns på Skånes Arkivförbunds YouTube, möter vår PVP-reporter Moa arkeolog Anders Ödman, som har grävt i kullen. Han berättar om slagg, kol, ugnar, fogdar och barnarbete i det medeltida danska Skåne.

I filmen om [Skeingeborg](#) diskuteras bland annat frågan: Vad är en medeltida borg? Stämmer bilden av höga murar, torn och tinnar bakom djupa vallgravar?



Filmerna om [järnkullen](#) på Skånes Arkivförbunds YouTube

---

## Ruiner

Det finns många olika byggnadslämningar runt om i landskapet. Kanske hittade ni något särskilt när ni tittade på Fornsök? (För genomgång av Fornsök, se handledningen "Forntid och fornlämningar"). Många hembygdsföreningar har genomfört så kallade torpinventeringar, där man dokumenterat bygdens torp. Torpen låg ofta i byns utmarker, och har i många fall blivit till ruiner. I vissa fall finns knappt grunden kvar, men spår av trädgårdarna kan kanske skönjas i form av blommor och frukt- och bärbuskar. Ta kontakt med hembygdsföreningen eller annan lokalhistorisk förening och få tips på lämplig ruin att besöka.

En annan relativt vanlig ruin är kyrkoruiner. I samband med att befolkningen ökade behövdes större kyrkor för att alla skulle få plats. När man inte längre kunde bygga ut den nuvarande kyrkan, anlade man i stället en ny. Ofta har stenen från den gamla kyrkan använts till den nya, men inte sällan har den äldre byggnaden lämnats i förfall. Precis som med torpen kommer kyrkoruinerna i många olika former. Ibland finns bara grunden kvar och är utmarkerad, ibland finns både väggar och valv kvar.

## Att vara ruindetektiv

När ni har tagit reda på vilka resurser som finns i ert närområde (kontakta gärna någon i På Varje Plats-projektgrupp) är det dags att vara (ruin) detektiver och undersöka landskapet! Ta er ut i fält och ge gärna eleverna ett uppdrag på vägen. De kan exempelvis titta efter milstenar, dösar eller kvarnstenar, beroende på vilken typ av miljö ni har i ert närområde.

## Undersöka byggnadslämningar

Om det är möjligt kan ni göra ett studiebesök till en ruin, där eleverna får undersöka och dokumentera vad de hittar. Eleverna kan till exempel rita av, skriva ner eller fotografera sina fynd. Beroende på vilken sorts byggnadslämning ni har att göra med, kan ni använda olika frågor för uppdragen. Nedan följer förslag på frågor att utgå från:

- Varför tror ni att det är en ruin idag?
- Hur har byggnaden sett ut?
- Hur har landskapet/platsen runt den sett ut?

- Om det finns spår efter fönster och dörrar, vad kan man ha sett från dem?
- Hur ser landskapet ut idag?
- Vad kan ha förändrats och vad har det inte?
- Finns det några vägar kvar till ruinen? Hur går de genom landskapet?
- Finns det andra byggnader i närheten?
- Hur kan det ha varit att bo på denna plats?

Om ni valt en kyrkoruin, kan ni beroende på nivån av förfall också ge eleverna i uppdrag att hitta:

- Var gick man in (och ingångar generellt)
- Var satt man och lyssnade på prästen? Placera om möjligt ut eleverna där det kan tänkas ha funnits bänkar.
- Var stod prästen och pratade
- Vapenhus
- Altaret
- Koret
- Stöd till valvbågar, rester av pelare
- Absid



Kolla på filmen [Höors medeltida kyrka](#) på Skånes Arkivförbunds YouTube, för att se när vår reporter Kajsa och arkeolog Sara Williamsson går igenom några av kyrkans byggnadsdelar och placeringar.

Teckning av romansk kyrka och hur en ruin kan se ut ovanifrån. Ritad av Johanna Nessow, Skånes Arkivförbund.

## Exempel: Ruinetektiven i Tjörnarp

Här följer ett exempel på Ruinetektiven gjord med Tjörnarps gamla kyrka, en kyrkoruin från andra hälften av 1100-talet. Kyrkan var en karaktäristisk medeltida kyrka i romansk stil och bestod av långhus, kor och absid. Kyrkan låg på en markerad höjd, vilket är utmärkande för många tidiga kyrkor. På grund av dåligt skick och platsbrist i kyrkan revs den på 1860-talet. Stenar från rivningen användes för att bygga den nya kyrkan ca 150 meter bort. Den invigdes 1864. Dopfunten som fanns i kyrkan finns idag i Tjörnarps nya kyrka.

Det som idag är synligt på platsen är kyrkans grundmurar, tre strävpelare (på västra gaveln), rester av stöd till valvbågar i varje hörn och mitt på långsidorna. I mitten finns ett fundament till en mittpelare, vilket innebär att kyrkan varit tvåskeppig. I samband med att kyrkan grävdes ut på 1960-talet återskapade man den runda korabsiden och reste ett nytt altarbord. Ruinen används idag för friluftsmässor, och bänkar finns därför utplacerade.

**Tidsåtgång:** cirka 25 minuter och uppåt

**Storlek klass:** bra att jobba i halvklass, ca 15 st

**Antal vuxna:** 1–2

**Årskurs:** vi genomförde det med lågstadiet, men kan även göras med äldre elever

**Material:** papper, skrivunderlägg och penna

## Genomförande

På plats fick eleverna sätta sig på bänkarna inuti ruinen medan en av våra pedagoger gav bakgrunden till kyrkan: att den var av romansk stil, karaktäristiskt placerad på en höjd, att den hade valv och hur man byggde det. Vi berättade även att bänkarna där eleverna satt var där församlingen hade suttit och lyssnat på prästen. Vi jämförde också med Norra Rörums kyrka, som eleverna senare skulle besöka. Där hade man i stället för att riva den medeltida kyrkan byggt om och byggt på den som fanns. Eleverna fick sedan frågan om varför de tror att kyrkan är en ruin idag. När de fått svara med sina teorier berättade pedagogen att det var på grund av platsbrist och dåligt skick, och att stenarna användes för att bygga den nya kyrkan, där även dopfunten finns idag.

---

Eftersom ruinen är en fornlämning samt för elevernas egen säkerhet, lades grundregeln: Akta stenarna! Vi måste vara rädda om dem och inte röra dem, annars blir de ännu mer ruin än vad de redan är!

Eleverna fick sedan i uppdrag att undersöka:

- Var gick man in (och ingångar generellt)
- Var stod prästen och pratade?
- Altaret
- Koret
- Rester av pelare (stöd till valvbågarna)
- Absid

Även "grejen i mitten av långhuset" (spåret från mittpelaren) uppmärksammades.



Kyrkoruinen i Tjörnarps. Fotograf: Sara Williamsson.

## Kartor och skiften

En bra ingång till landskapet är kartan. Genom att jämföra kartor från olika tider med landskapet vi har omkring oss, kan vi ofta tydligt se förändringar: hur samhällen och städer har vuxit, socknar slagits ihop, vägar och järnvägar byggts, bäckar och åar rätats, våtmarker dikats ut, åkermark planterats med skog och så vidare.

### Historiska kartor

Hur många, och hur gamla, kartor som finns kan variera mellan olika byar, samhällen och områden. De äldsta bykartorna är från slutet av 1600-talet. De är både vackra och informativa. Skånska rekognosceringskartan, den första systematiska topografiska karteringen av Sverige, genomförd 1812–1820, visar landskapet före laga skifte. Skifteskartorna är många, från slutet av 1800-talet finns kartor över större områden.

På Lantmäteriets webbplats [www.lantmateriet.se](http://www.lantmateriet.se), hittar du de historiska kartorna. Under tjänsten "Historiska kartor" anger du det län och den ort du är intresserad av. På kartbilden som kommer upp zoomar du in till ett mindre område innan du trycker på "Sök". Du får då upp samtliga kartor som finns hos Lantmäteriet över den aktuella platsen och kan titta på dessa. Om du vill ha en högupplöst karta över platsen att skriva ut, finns möjlighet att beställa en sådan mot en kostnad via deras hemsida.

Lantmäteriet har också en föreläsning på [UR Play](https://urplay.se) om Lantmäteriets samlingar och hur man kan använda sig av deras digitala tjänst "Historiska kartor" (33 minuter lång, utbildningsnivå högskola).

#### **Få hjälp att hitta historiska kartor!**

Historiska kartor är komplexa och vi vet att det kan vara överväldigande och klurigt med kartor och karttjänster. Ta kontakt med någon av oss i På Varje Plats-projektgrupp, så hjälper vi dig hitta användbara kartor över din skolas närområde.



### Att jobba med kartor

Genom användning av kartor kan eleverna utforska landskapet och upptäcka spår av historiska byggnader, diskutera deras ålder och identifiera tidigare vägsträckningar med mera. Dessa kartbilder kan sedan jämföras med dagens verklighet för en fördjupad förståelse.

Man kan använda en mängd olika kartor, både nutida och äldre, samt uppmuntra eleverna att skapa sina egna mentala kartor både i klassrummet och under fältstudier. Dessutom utgör kartmaterial, särskilt historiska kartor, utmärkta resurser för att lära eleverna om källkritik.



© Lantmäteriet. Historisk karta från Laga skifte år 1874, gällande Korsaröd. Kartan visar gränsen mellan Korsaröd och Gunnarp. Spår av denna gräns går att följa tydligt i landskapet än idag, bland annat strax utanför Tjörnarp's skola. Skolan ligger ovanför kartans område. Aktbeteckning: 12-tjö-41. Kartan hittar du [här](#).

Bra diskussionsfrågor att utgå från:

- Vad är annorlunda jämfört med dagens landskap? (Är det annorlunda?) Titta på hägnader, gräsena, vägar, växtkughet, byggnader samt ort- och bynamn.
- Vad beror skillnaderna på? (Hur brukades/brukas marken, småskaligt/storskaligt? Vilka maskiner, verktyg och redskap användes då och används idag?)
- Är kartorna "korrekt" framställda? Kan vi lita på dem? Finns allt verkligen med?

Att läsa landskapet handlar också om att blicka framåt. Hur bestående är de spår vi lämnar? Dagens förändringar i landskapet, som omläggningen av vägar, nya industri- och bostadsområden, anläggning av dammar med mera, är idag föremål för omfattande planering genom kommunens politiker och tjänstemän. Kanske kan ni ta kontakt med kommunen och få mer information om vad som pågår hos er och hur det funkar.

I följande avsnitt följer två exempel på övningar baserade på kartmaterial.

## Exempel 1: Bysprängning

Syftet med denna övning var att gestalta (en)skiftet och hur reformerna påverkade landskapet, byarna, gårdarna och människorna som levde där. Detta gjordes genom att eleverna ovanpå en karta (ej nödvändig) byggde hus av lera som placerades i klungor inom sin by. För att simulera bysprängningen flyttade eleverna sedan husen till andra ställen över kartan. På så sätt såg man hur gårdar från helt andra byar plötsligt kunde bli grannar. Övningen funkar även bra som en introduktion till skiftesreformer generellt.

Innan övningen kan det vara bra att man gått igenom enskiftet och skiftesreformerna. Mer om skiften kan du läsa [här](#). Historiska kartor går att beställa från Lantmäteriets tjänst "Historiska kartor".

**Tidsåtgång:** cirka 30 minuter–1 timme

**Rekommenderat elevantal:** ca 15 st

**Antal vuxna som behövs:** 1–2

**Årskurs:** 6

**Material:** utskrift av karta (gärna en från tiden före skiftet och en från tiden efter), lera i olika färger.

För denna övning, som genomfördes med Rydsgårdsskolan, användes Skurup och Svaneholms slott som exempel. Detta exempel genomfördes också med Rydsgårdsskolan, som ligger i närheten. Eleverna hade tidigare gått igenom hur Rutger Macklean påverkade Skurups landskap då han under sent 1700-tal införde enskiftet kring Svaneholms slott.

### Enskiftet

Före enskiftet kunde en gårds åkerjord vara utspridd över många olika åkrar runt om i byn för att det skulle vara rättvist. Alla skulle få delar av den bästa och den sämsta jorden. Men de utspridda små jordplättarna gjorde arbetet svårt och opraktiskt för bönderna. Vid skiftesreformer slogs gårdarnas åkrar ihop till större sammanhängande ägor. Gårdarna flyttades då ofta ut från byn till de nya ägora, och på så sätt kan man säga att byarna "sprängdes" och upplöstes. Det var praktiskt men många som var vana vid att bo i en by kunde nog känna sig ensamma.

I samband med denna sorts reformer byggdes också mycket nytt. I dagens landskap finns ofta spår från gamla bygränser och åkerjordar kvar. Spåren är inte minst fysiska, men kan också finnas kvar i form av namn på gator, stadsdelar och skolor.



© Lantmäteriet. Historisk karta från 1786 av Skurups socken, Svaneholm nr 1, med aktbeteckning L178-32:4. Kartan hittar du [här](#).

Svaneholm och Skåne är speciella. I Mackleans regi genomfördes reformerna tidigare där än i resten av riket. Bysprängningar och sammanslagningar av socknar och byar skedde dock över hela Sverige och Skåne, så övningen går att genomföra oavsett plats om man vill gestalta detta för eleverna. I fallen med Svaneholm slott och Rydsgårdsskolan var det också viktigt att visa just varför Macklean kunde göra detta, att det var för att han hade mycket makt (mark). Det var inte vem som helst som kunde bestämma att en sådan reform skulle genomföras, och det var inte heller vem som helst vars hus tvingades flytta.

## Genomförande

De fyra samhällena som påverkades av reformen var Hylteberga, Saritslöv, Sandåkra och Skurup. Inför övningen delades eleverna in i fyra grupper, en för varje by.

Vi pedagoger inledde sedan övningen med att tillsammans med eleverna orientera oss över kartan och berätta om de fyra samhällena Hylteberga, Saritslöv, Sandåkra och Skurup. Vi hade också en kort repetition om vad enskiftet var och vad det innebar. Detta moment tog cirka 5–10 minuter totalt.

I varje by tilldelades gårdarna en distinkt färg som symboliserade byn. Eleverna fick sedan skapa små lerhus (förslagsvis av Play-Doh eller dyligt) i sina byars respektive färger och placera dem inom sitt byområde. När husen var färdiga och utplacerade, simulerades bysprängningen. Eleverna flyttade sina hus och gårdar runt bland de andra byarna. På detta sätt blev det tydligt hur familjer från olika gårdar och platser tvingades flytta, ibland långt ifrån sin ursprungliga hemvist, på grund av reformen.



Kulturarvspedagog Frej Haar Bidstrup går igenom de olika byarnas placering innan skiftet. Den svarta lerklumpen är placerad där Svaneholms slott ligger.

Foto:  
Gunn Blixen,  
Svaneholms Slotts  
museum.



Eleverna bygger och placerar ut sina gårdar inom byarna. Röd= Saritlöv Gul= Hylteberga Grön= Sandåkra Blå= Skurup

Foto: Gunni Blixen, Svaneholms Slotts museum.

När eleverna själva bygger husen och fysiskt flyttar dem, förstärks konceptet och de känslor som kan ha uppstått när reformen genomfördes. Det viktiga är att eleverna får insikt i att människor bodde långt ifrån varandra och att detta ger dem möjlighet att reflektera över människors livsvillkor. De kan fundera över hur det kändes att bryta sten och gräva diken, hur det kan ha känts att tvingas flytta på grund av yttre påtryckningar och vad som gick igenom människors tankar vid den tiden.

Ofta kan man hitta spår av de gamla byarna eller socknarna. Utanför Skurup löper till exempel Saritlövsvägen. Kartövningar som dessa ger perfekt möjlighet att påpeka sådana historiska spår och hitta dessa rester i närmiljön. Relatera gärna till sådana exempel som finns i er närmiljö under tiden ni gör övningen.

## Exempel 2: Spår av gränser i landskapet

Tjörnarps var från början mark som tillhörde tre byar: Korsaröd, Gunnarp och Tjörnarps kyrkby. Man kan än idag följa gränsen mellan Korsaröd och Gunnarp som en markerad linje i landskapet strax söder om Tjörnarps skola. Dessa gränser är fortfarande synliga i form av tomtgränser i vissa fall och som en bevarad mur i andra fall. Ett exempel är en mur bakom skolan där vi genomförde vår övning. Denna mur fungerar som ett tydligt avtryck av den historiska gränsen mellan Korsaröd och Gunnarp.

**Tidsåtgång:** cirka 5–20 minuter, beroende på hur lång man vill att den ska vara. I upplägget under aktivitetsdagen var stationen 5–8 minuter.

**Rekommenderad storlek klass:** 4–6 elever per karta, det blir lätt trångt.

Alternativt göra den på storskärm.

**Antal vuxna som behövs:** 1–2

**Årskurs:** vi har gjort den med blandade grupper av F–3. Övningen kan anpassas för högre årskurser genom att fördjupa själva kartarbetet.

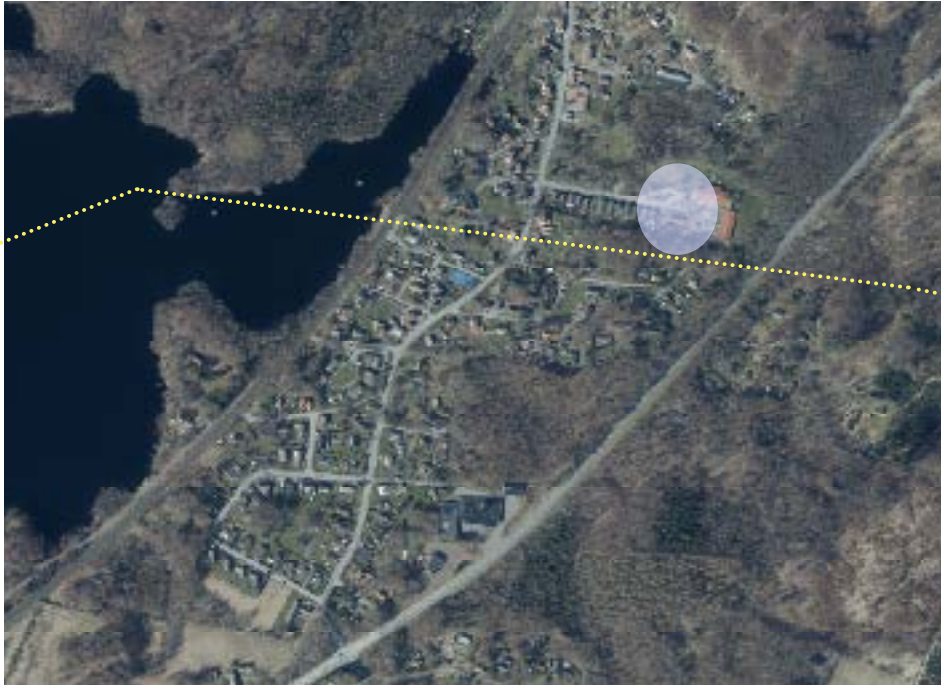
**Material:** ett antal kartutskriftar äldre–nutid i A3.

## Genomförande

Övningen läggs upp som en gåta, som eleverna hjälper till att lösa. Uppdraget är att försöka identifiera vilket av strecken som är muren utanför skolan. Börja med att visa en modern karta som eleverna orienterar sig på. Låt sedan eleverna titta på kartorna i en kronologisk ordning (antingen nedstigande eller omvänd) och försök hitta vilket av strecken (gränserna) som är muren. Tillsammans ser man hur landskapet förändras. Vissa vägdragningar är flera hundra år gamla, bebyggelse tillkommer, skog och mark bearbetas eller växer igen. Och som en elev utbrast vid Laga skifteskartan från 1874; "här finns inte ens väg 23!". Under tiden berättar man historien om Tjörnarps tillkommande, att det bestod av tre byars mark. Muren är alltså ett spår efter den gamla gränsen mellan Korsaröd och Gunnarp.

Här kan man, om man har utrymme, prata om gränser i landskapet generellt. Vad har eleverna själva för gränser hemma som syns? Staket, grindar, murar, färister? Vad används gränser för? (Skydda boskap, markera vem marken tillhör, stänga ute och så vidare).

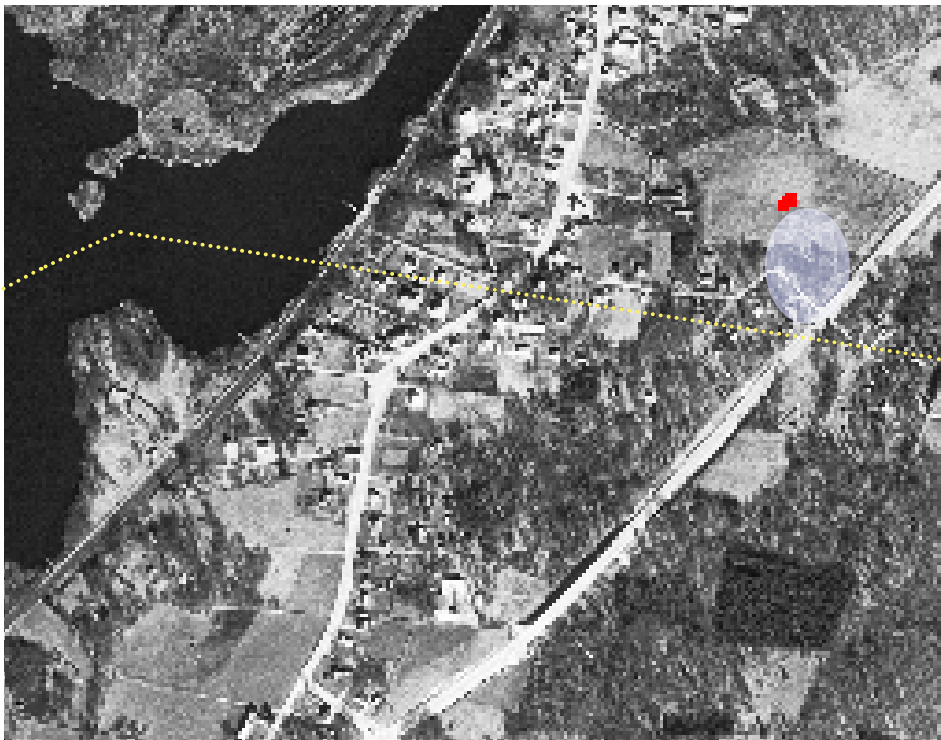
I fallet med Tjörnarps skola var det också så att skolan faktiskt låg i det som tidigare varit Gunnarp. Om inte saker blivit som de blivit, så borde skolan hetat Gunnarps skola. Varför heter just er skola som den gör?



© Lantmäteriet.  
I denna nutida flygbild är spåren av den historiska gränslinjen fortfarande tydlig i landskapet, särskilt i närheten av Tjörnarps skola.

Det gula strecket indikerar en ungefärlig representation av den gamla gränslinjen, som finns dokumenterad i både rågångskartan från 1815 och skifteskartan från 1874.

Från Lantmäteriets karttjänst [Min karta](#).



© Lantmäteriet.  
Flygfoto från cirka 1960 som omfattar Tjörnap. Skolan är tydligt markerad med en ring runt, och den gamla gränsen mellan Korsaröd och Gunnarp framträder tydligt med åkermarkens markering.

Från Lantmäteriets karttjänst [Min karta](#).



---

## Kontaktuppgifter till projektgruppen

Kontaktuppgifterna som redovisas för respektive institution går till växel/kansli/reception eller liknande funktion. Uppge att ditt ärende rör projektet På Varje Plats och be att få komma i kontakt med arkivpedagog/museipedagog.

### Skånes Arkivförbund

Porfyrvägen 19, 224 78 Lund

info@skanearkiv.se

<https://www.skanearkiv.se/>

Tel: 073-051 08 16

### Regionmuseet Skåne

Östra Storgatan 27b, 291 32 Kristianstad

info@regionmuseet.se

<https://regionmuseet.se/>

Tel: 044-620 19 00

### Trelleborgs Museer

Stortorget 1, 231 43 Trelleborg

trelleborgs.museer@trelleborg.se

<https://trelleborgsmuseer.se/>

Tel: 0410-73 30 50

### Skånes hembygdsförbund

Industrigatan 5, 243 32 Höör

info@skaneshembygdsforbund.se

<https://www.hembygd.se/skane>

Tel: 046-15 80 70

